



**渤海国际信托有限公司**  
Bohai International Trust Co.,Ltd.

## 2011 年度报告摘要

二〇一二年三月

# 目 录

1、 重要提示 .....	1
2、 公司概况 .....	1
2.1 公司简介 .....	1
2.2 组织结构 .....	2
3、 公司治理 .....	2
4、 经营管理 .....	5
4.1 经营目标、方针、战略规划 .....	5
4.2 所经营业务的主要内容 .....	5
4.3 市场分析 .....	6
4.4 内部控制 .....	6
4.5 风险管理 .....	7
5、 报告期末及上一年度末的比较式会计报表 .....	8
5.1 自营资产 .....	8
5.2 信托资产 .....	13
6、 会计报表附注 .....	14
6.1 报告年度会计报表编制基准、会计政策、会计估计和核算方法发生的变化 .....	14
6.2 或有事项说明 .....	18
6.3 重要资产转让及其出售的说明 .....	18
6.4 会计报表中重要项目的明细资料 .....	18
6.5 关联方关系及其交易的披露 .....	22
6.6 会计制度的披露 .....	27
7、 财务情况说明书 .....	27
7.1 利润实现和分配情况 .....	27
7.2 主要财务指标 .....	27
7.3 对本公司财务状况、经营成果有重大影响的其他事项。 .....	27
8、 特别事项简要揭示 .....	27
8.1 前五名股东报告期内变动情况及原因 .....	28
8.2 董事、监事及高级管理人员变动情况及原因 .....	28
8.3 公司的重大未决诉讼事项 .....	28
8.4 会计师事务所未出具有保留意见、否定意见或无法表示意见的说明 .....	28
8.5 公司及其董事、监事和高级管理人员受到处罚的情况 .....	28

8.6 银监会及其派出机构对公司监管意见及整改情况 .....	28
8.7 本年度重大事项临时报告 .....	28
8.8 银监会及其省级派出机构认定的有必要披露的信息 .....	28
<b>9、 公司监事会意见 .....</b>	<b>28</b>

# 渤海国际信托有限公司 2011 年度报告摘要

## 1、重要提示

1.1 本公司董事会及董事保证本报告所载资料不存在任何虚假记载、误导性陈述或者重大遗漏，并对其内容的真实性、准确性和完整性承担个别及连带责任。本年度报告摘要摘自年度报告全文，客户及相关利益人欲了解详细内容，应阅读年度报告全文。

1.2 本公司独立董事陈日进、杜斌国对本报告内容的真实性、准确性和完整性表示认可。

1.3 中磊会计师事务所有限责任公司为本公司出具了标准无保留意见的审计报告。

1.4 公司董事长金平、总裁杨健、财务总监魏元声明：保证年度报告中财务会计报告的真实、完整。

## 2、公司概况

### 2.1 公司简介

渤海国际信托有限公司前身为河北省国际信托投资有限责任公司，成立于 1982 年 10 月，2004 年 1 月获准重新登记，注册资本金 32565 万元（含 1500 万美元），2006 年 12 月完成重组，2007 年 2 月增资扩股后，注册资本金增加到 72565 万元（含 1500 万美元）。2007 年 11 月，中国银监会批准公司名称变更为渤海国际信托有限公司。2009 年 3 月由原股东再次增资 7000 万元，注册资本金增加至 79565 万元（含 1500 万美元）。2011 年 6 月，由海航资本控股有限公司增资 120435 万元，注册资本金增加至 200000 万元（含 1500 万美元）。

法定中文名称	渤海国际信托有限公司
法定中文缩写名称	渤海信托
公司法定英文名称	Bohai International Trust Co., Ltd.
法定英文缩写名称	BITC
法定代表人	金平
注册地址	石家庄市广安大街 10 号美东国际 12 号楼 A 座第 19 层
公司网址	www.bohaitrust.com
邮政编码	050011
信息披露事务联系人	毛海涛，电话：010-57583399；电子信箱：ht_mao@hnair.com
选定的信息披露报纸	《金融时报》
信息披露事务负责人	杨健
公司年报备置地点	石家庄市广安大街 10 号美东国际 12 号楼 A 座第 19 层
聘请的会计师事务所	中磊会计师事务所有限责任公司

聘请的会计师事务所住所	北京丰台区星火路 1 号昌宁大厦 8 层
-------------	----------------------

2.2 组织结构

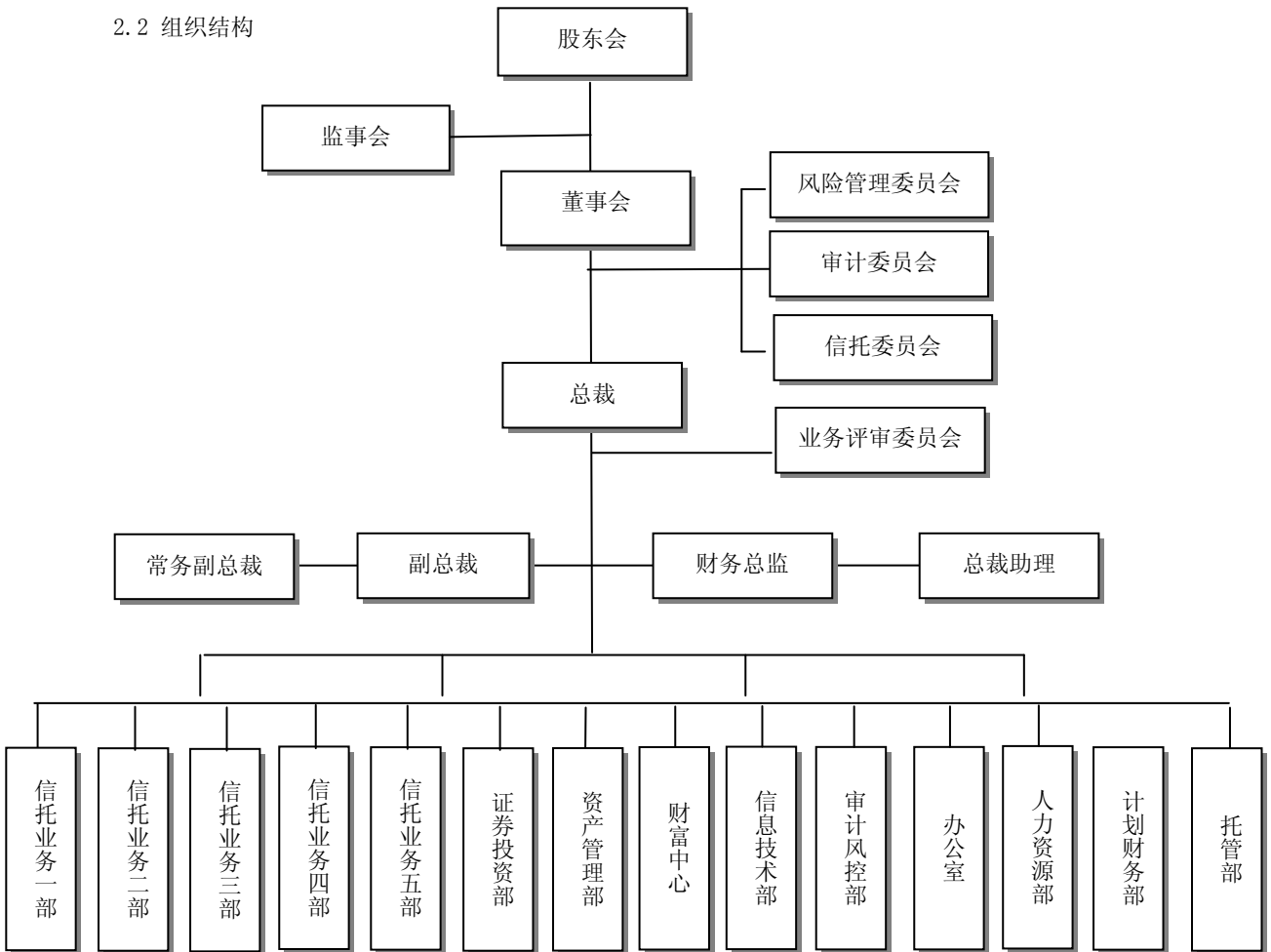


图 2.2

3、 公司治理

3.1 股东

截至 2011 年末，股东总数 6 家，持有公司 10%以上股权的股东有 3 家。

表 3.1.1

股东名称	持股比例 (%)	法人代表
海航资本控股有限公司	60.22	刘小勇
海口美兰国际机场有限责任公司	15.51	张汉安
海航酒店控股集团有限公司	14.2	张翼
扬子江地产集团有限公司	7.65	李晓明
北京燕京饭店有限责任公司	1.65	宋翔

渤海国际信托有限公司 2011 年度报告摘要

海南海航航空信息系统有限公司	0.77	张岭
----------------	------	----

公司前三位股东的主要股东

(1) 海航资本控股有限公司的主要股东

表 3.1.1-1

股东名称	持股比例 (%)	法人代表
海航集团有限公司	74.37	陈峰
北方国际信托股份有限公司	25.63	刘惠文

(2) 海口美兰国际机场有限责任公司的主要股东

表 3.1.1-2

股东名称	持股比例 (%)	法人代表
海南省发展控股有限公司	25.49	刘明贵
甘肃省公路航空旅游投资集团有限公司	24.3	杨咏中
海航机场集团有限公司	22.7	刘璐

(3) 海航酒店控股集团有限责任公司的主要股东

表 3.1.1-3

股东名称	持股比例 (%)	法人代表
海航置业控股集团有限公司	39.93	张翼

3.2 董事

表 3.2-1 (董事长、副董事长、董事)

姓名	职务	性别	年龄	选任日期	所推举股东名称	该股东持股比例 (%)	简要履历
金平	董事长	男	57	2009.12	海航资本控股有限公司	60.22	曾任国家计委发展战略处处长、神华集团研究室主任、神华集团企业策划部总经理
郎国章	副董事长	男	56	2009.12	美兰国际机场有限责任公司	15.51	曾任河北省发改委投资处处长、河北省国际信托投资有限责任公司总经理
杨健	总裁	男	40	2009.5	海航酒店控股集团有限公司	14.2	曾任中国对外经济贸易信托有限公司总裁助理
汤亮	董事	男	36	2009.11	扬子江地产集团有限公司	7.65	曾任海航集团项目开发与管理部副总经理、北京集信资产管理公司董事

表 3.2-2 (独立董事)

姓名	职务	性别	年龄	选任日期	所推举股东名称	该股东持股比例 (%)	简要履历
陈日进	独立董事	男	65	2011.6	—	—	曾任海南省财政厅厅长

渤海国际信托有限公司 2011 年度报告摘要

杜斌国	独立董事	男	66	2011.6	—	—	曾任海南省政法委副书记
-----	------	---	----	--------	---	---	-------------

表 3.1.2-3 (董事会下属委员会)

3.3 监事

表 3.3 (监事会成员)

姓名	职务	性别	年龄	选任日期	所推荐股东名称	该股东持股比例 (%)	简要履历
冯虎	监事会主席	男	34	2009.11	—	—	曾任海航集团有限公司项目开发与管理部投资主管
彭铭巧	监事	女	40	2009.11	—	—	曾任海航集团有限公司证券业务部研究发展室经理、海航集团财务有限公司投资银行部主管
唐晓蕾	职工监事	女	38	2009.11	—	—	曾任河北省国际信托投资有限责任公司法律事务主管

3.4 公司高级管理人员：

表 3.4

姓名	职务	性别	年龄	任职日期	金融从业年限	学历	专业	简要履历
金平	董事长	男	57	2009.12	28	本科	财务会计	曾任国家计委发展战略处处长、神华集团研究室主任、神华集团企业策划部总经理
郎国章	副董事长	男	56	2009.12	12	硕士	工商管理	曾任河北省发改委投资处处长、河北省国际信托投资有限责任公司总经理
杨健	总裁	男	40	2009.5	17	硕士	金融	曾任中国对外经济贸易信托有限公司总裁助理
李熙玉	常务副总裁	女	40	2010.5	7	硕士	金融及投资	曾任中国对外经济贸易信托有限公司信托业务部总经理
陶钧	副总裁	男	42	2010.9	18	硕士	EMBA	曾任中信锦绣资本管理有限公司投资总监
魏元	财务总监	男	34	2009.1	10	硕士	MBA	曾任东英集团投资顾问(深圳)有限公司计财部副经理、海航集团有限公司计划财务部融资管理室副经理
师增轩	总裁助理	男	55	2010.7	23	本科	现代经济管理	曾任河北省国际信托投资有限责任公司办公室主任

3.5 公司员工

表 3.5

项目	报告期年度		上年度		
	人数	比例	人数	比例	
年龄分布	20 以下	1	1.1%	—	—
	20-29	40	44.45%	31	41.89%

	30-39	21	23.34%	24	32.43%
	40 以上	28	31.11%	19	25.68%
学历分布	博士	-	-	-	-
	硕士	43	47.77%	32	43.24%
	本科	39	43.33%	34	45.95%
	专科	6	6.67%	5	6.76%
	其他	2	2.23%	3	4.05%
岗位分布	董事、监事及高管人员	7	7.78%	10	13.51%
	自营业务人员	10	11.1%	4	5.41%
	信托业务人员	39	43.34%	32	43.24%
	其他人员	34	37.78%	28	37.84%

#### 4、经营管理

##### 4.1 经营目标、方针、战略规划

###### 4.1.1 经营目标

树立科学发展观，落实监管要求，积极开拓市场，强化风险控制。通过提升自主产品设计能力，开拓自主营销渠道，增强自主资产管理能力，把渤海信托打造成为核心竞争优势明显，可持续发展能力强，在投资理财、产品研发、市场营销等方面具有鲜明特色的，行业领先的专业化理财机构，为社会提供值得信赖的高质量、全方位的资产管理服务。

2011 年，公司信托资产规模持续增长，新增信托资产规模 1518.33 亿元，年末管理信托资产余额达 1069.59 亿元，同比增长 33.66%，且市场化特征突显。公司全年营业收入 52567.28 万元，净利润 27264.25 万元，资本利润率达到了 17.06%，同比增长 42.17%；人均净利润达到 332.49 万元，同比增长 94.44%。

###### 4.1.2 经营方针

培育“进取、发展、稳健、信用”的企业理念，坚持市场导向，合规经营，严控风险，以诚信树品牌，以创新促发展。

###### 4.1.3 战略规划

深入推进管理架构调整，全面开展管理模式创新。理顺公司治理结构，提高决策效率和市场反应敏锐度。强化激励机制，突出市场化战略，多方面引进优秀人才，加强团队建设。全面加强信息化建设力度，围绕信托主业，大力推进业务和产品创新，提高自主产品研发、市场营销和资产管理能力。在稳健经营，严防风险的前提下，快速扩大公司资产规模，创新盈利模式，提高盈利水平，实现信托资产规模的快速增长、收入结构的科学合理、盈利能力的明显提高、风险控制能力的显著加强、内在价值的大幅提升，早日成为具有核心优势和独具特色，可持续发展的一流信托公司。

##### 4.2 所经营业务的主要内容

自营资产运用与分布表

单位：人民币万元

资产运用	金额	占比(%)	资产分布	金额	占比(%)
货币资产	77,617.57	31.51	基础产业	-	-
贷款及应收款	83,352.27	33.84	房地产业	-	-
交易性金融资产	970.19	0.39	证券市场	39,715.39	16.12



可供出售金融资产	21,129.83	8.58	实业	82,996.67	33.70
持有至到期投资	-	-	金融机构	117,522.56	47.71
长期股权投资	39,905.00	16.20	其他	6,083.33	2.47
其他	23,343.09	9.48	-	-	-
资产总计	246,317.95	100.00	资产总计	246,317.95	100.00

信托资产运用与分布表

单位：人民币万元

资产运用	金额	占比(%)	资产分布	金额	占比(%)
货币资产	79,460.49	0.74	基础产业	1,571,259.00	14.69
贷款	6,029,035.92	56.37	房地产	1,946,648.00	18.20
交易性金融资产	-	-	证券市场	0.00	0.00
可供出售金融资产	703,992.95	6.58	实业	5,477,917.00	51.21
持有至到期投资	2,400,087.25	22.44	金融机构	1,570,170.50	14.68
长期股权投资	1,483,345.00	13.87	其他	129,940.78	1.22
其他	13.67	0.00	-	-	-
信托资产总计	10,695,935.28	100.00	信托资产总计	10,695,935.28	100.00

#### 4.3 市场分析

##### 4.3.1 有利因素

(1) 2011 年，国家继续推行宏观调控，银根持续收紧，为信托公司的迅速发展带来新的机遇。

(2) 随着国家产业结构调整的持续推进，监管政策对信托公司创新的鼓励和规范，为信托公司创造了良好规范的市场环境。财富的增加和高端客户理财需求的激增，伴随着信托业务的推陈出新和快速发展，有利于信托公司开拓新的业务领域和争取更大发展。

##### 4.3.2 不利因素

(1) 2011 年，监管当局大力着力推动信托公司提升自主资产管理能力，信托行业相关调控和引导政策陆续出台，通道型的银信合作空间大大压缩；国家对房地产市场持续调控，加大保障性住房持续供应，打击投资性需要，房地产市场进入震荡调整期间，使房地产行业及房地产信托产品风险放大；2011 年因为对地方融资平台融资的严格限制，使信政合作业务基本停顿。

(2) 信托计划开立证券账户仍未放开，限制了信托业务的投向的开展，影响了结构化信托业务和私募股权业务的开展。

(3) 金融行业内部如信托公司之间，信托公司与银行、证券公司和其他相关行业竞争加剧，信托业务开展难度增加，同时分类监管环境下，信托公司不具竞争优势，在一定程度上制约了公司的进一步发展。

#### 4.4 内部控制

##### 4.4.1 内部控制环境和内部控制文化

公司已经建立起良好的法人治理和分工合理、职责明确、相互制衡、报告关系清晰的组织结构。公司股东会、监事会、董事会及其下设的风险管理委员会、审计委员会和信托委员会和经营管理层的议事规则及决策程序健全完善，为公司的内部控制提供了良好的环境。

公司建立科学、有效的激励约束机制，培育优秀的企业精神和内部控制文化，使全体员工熟悉监管政策和公司制度，强化风险管理、内部控制和合规意识，持续推进内部控制体系的建设。

##### 4.4.2 内部控制措施

公司根据监管政策和业务发展现状，对《风险管理办法》、《审计管理办法》、《业务评审委员会工作规则》、《项目过程管理办法》等内部控制制度进行修订，不断调整内部控制措施，增强其科学性、规范性、适用性和可操作性；充分发挥董事会下设各委员会在内部控制中作用，逐步形成严密完备、规章健全和高效运作的内部控制机制；引进审计人员，充实审计岗位，加强对各个部门、岗位和各项业务及内部控制实施全面的监督和评价，同时通过有效的报告和纠正机制，不断改进内部控制存在的缺陷。

### 4.4.3 信息交流与反馈

公司内部报告路径清晰完整，信息反馈机制健全，交流渠道通畅，逐步实现信息的共享与交流，确保公司董事会和高管层能够及时了解公司的经营和内控情况；公司通过监管报表、专项报告、关联交易事前报告和重大事项报告等形式向监管部门及时报送各种数据信息和资料；公司严格执行信息披露的监管要求，通过公司网站和书面通知的形式，根据信托文件约定向当事人全面披露信托财产管理运用的相关信息，按时披露年报和公司经营信息等重大事项。

### 4.4.4 监督评价与纠正

公司各部门定期对内部控制的执行情况进行自我检查，发现问题迅速自纠。审计风控部按照监管要求和公司制度，对内部控制机制和业务运作进行监督、检查与跟踪评价，及时与相关部门沟通，对于发现的问题提出改进建议，要求其限期整改或完善。公司高级管理层高度重视监管意见和专业机构的审计结果，根据监管政策和业务发展现状，及时梳理公司规章制度和业务审批流程，不断修订完善，确保内部控制体系的科学有效运行。

## 4.5 风险管理

### 4.5.1 风险管理概况

公司始终认为风险管理能力是公司长远发展的保障，高度重视所面临的信用风险、市场风险、操作风险和声誉风险等各类风险。报告期内，公司充分发挥董事会下设风险管理委员会的作用，研究确定风险管理的理念、战略，审批风险管理政策、程序、风险承受程度和制定风险控制标准，部署风险管理的重点工作。审计风控部负责起草各种风险管理政策，制定各类风险管理制度；按照业务的风险状况进行业务分类，设置不同的管理标准和风控要求；参与公司各类业务项目的事前风险评估，发表独立的审核意见；在项目管理过程中，审查督促各业务部门落实各项风控措施，制定风险应急预案。

### 4.5.2 风险状况

#### 4.5.2.1 信用风险状况

信用风险主要指因交易对手违约造成损失的风险。报告期末公司自营业务信用风险资产按资产质量进行五级分类并按规定标准足额提取呆帐准备金，公司按规定提取信托赔偿准备金。信托业务信用风险资产按照资产五级分类标准均为“正常”，报告期内，信托业务均按期清算，无违约和逾期现象出现。

#### 4.5.2.2 市场风险状况

市场风险是指股价、利率、汇率和商品价格等因素的不利变动对公司盈利能力、财务状况造成影响的可能性。公司开展的证券投资业务和接受证券质押业务比重较小，固有业务和信托业务整体受股价波动的影响有限；公司融资类业务存在利率风险，面临由于利率水平不利变动产生的收益相对减少的利率风险；商品价格的不利变动可能给交易对手带来销售下降或成本上升收益减少，进而给公司财产或者信托财产带来市场风险；报告期内公司未开展外币业务，汇率变动不会对公司的盈利能力和财务状况产生直接影响。

#### 4.5.2.3 操作风险状况

操作风险是因内部程序、人员和业务系统的不完善或者工作失误给公司造成损失的风险。报告期内，公司业务运行正常，未发生操作风险事件。

#### 4.5.2.4 其他风险状况

公司面临的其他风险主要是指合规风险和声誉风险等。报告期内，公司未发生合规风险和声誉风险事件。

### 4.5.3 风险管理

#### 4.5.3.1 信用风险管理

公司通过规范尽调程序和尽调报告内容，并就尽职调查对业务人员进行专项培训，进一步加强尽职调查工

作，审慎选择交易对手。业务部门在尽调阶段切实履行受托责任；在项目实施阶段，业务部门严格落实项目风控方案；在项目过程管理中，持续跟踪评价交易对手的风险状况。审计风控部在立项审批阶段，独立评估项目风险和风控措施的充足性有效性，审核合同资料；建立风险管理台帐，定期向业务部门收集项目履约情况，撰写月度风险管理分析报告，进行风险监测，加强对公司整体信用风险的动态管理。公司融资类信托业务普遍采取财产抵押、权利质押、企业保证等风控措施。报告期内，公司交易对手均具有良好信用记录，没有违约事件发生。

#### 4.5.3.2 市场风险管理

公司加强对交易人员的专业培训，着手开发证券交易系统，利用外部专业研究机构提供的信息和数据，加强对经济形势、金融市场行情、重点行业状况和行业周期的研究；通过投资范围、预警线、止损限额的设计，增设专门实时监控岗位、降低股票质押率和增强信息披露等方式有效防范股价波动风险；在加息预期显著的情形下，对部分业务通过合同约定实行浮动利率，有效规避利率风险；对于受商品价格影响较大的交易对手，加强对其所处行业的跟踪研究，动态关注其产销情况和盈利能力的变动状况，有效防范商品价格波动带来的风险。报告期内，公司未发生因市场风险造成的损失。

#### 4.5.3.3 操作风险管理

公司高度重视内部控制制度建设，持续梳理优化业务流程和授权体系，形成不同部门和不同岗位之间的既协作配合又监督制衡的关系；充分发挥内部审计作用，监督检查内控制度的执行和落实；加强员工业务技能和企业文化培训，提高员工的业务素质、工作品质和职业道德水平；不断制定完善各类合同文本模板，提升业务操作效率和规范化程度，消除操作风险隐患。

#### 4.5.3.4 其他风险管理

公司组织员工认真学习金融监管政策，深入研究相关法律法规和政策，加强合规培训和合规文化建设，增强合规理念；强化全面风险管理，在合规经营和稳健发展的基础上，主动高效提升公司的品牌价值和社会形象。

## 5、 报告期末及上一年度末的比较式会计报表

### 5.1 自营资产

#### 5.1.1 会计师事务所审计意见全文

### 审 计 报 告

(2012)中磊(审B)字第0059号

渤海国际信托有限公司全体股东：

我们审计了后附的渤海国际信托有限公司（以下简称“渤海国际信托”）财务报表，包括2011年12月31日的资产负债表，2011年度的利润表、股东权益变动表和现金流量表以及财务报表附注。

#### 一、管理层对财务报表的责任

编制和公允列报财务报表是渤海国际信托管理层的责任，这种责任包括：（1）按照企业会计准则的规定编制财务报表，并使其实现公允反映；（2）设计、执行和维护必要的内部控制，以使财务报表不存在由于舞弊或错误导致的重大错报。

#### 二、注册会计师的责任

我们的责任是在执行审计工作的基础上对财务报表发表审计意见。我们按照中国注册会计师审计准则的规定执行了审计工作。中国注册会计师审计准则要求我们遵守中国注册会计师职业道德守则，计划和执行审计工作以对财务报表是否不存在重大错报获取合理保证。

审计工作涉及实施审计程序，以获取有关财务报表金额和披露的审计证据。选择的审计程序取决于注册会计师的判断，包括对由于舞弊或错误导致的财务报表重大错报风险的评估。在进行风险评估时，注册会计师考虑与财务报表编制和公允列报相关的内部控制，以设计恰当的审计程序，但目的并非对内部控制的有效性发表意见。审计工作还包括评价管理层选用会计政策的恰当性和作出会计估计的合理性，以及评价财务报表的总体

## 渤海国际信托有限公司 2011 年度报告摘要

列报。

我们相信，我们获取的审计证据是充分、适当的，为发表审计意见提供了基础。

### 三、审计意见

我们认为，渤海国际信托财务报表在所有重大方面按照企业会计准则的规定编制，公允反映了渤海国际信托 2011 年 12 月 31 日的财务状况以及 2011 年度的经营成果和现金流量。

中磊会计师事务所有限责任公司

中国·北京

中国注册会计师：李晖

中国注册会计师：李鹏翔

二〇一二年二月二十三日

### 5.1.2 资产负债表

#### 资产负债表

单位：人民币元

项目	2011 年 12 月 31 日	2010 年 12 月 31 日
<b>资产：</b>	-	-
现金及存放中央银行款项	14,163.95	4,054.42
存放同业款项	776,161,497.64	41,507,583.96
贵金属		-
拆出资金		-
交易性金融资产	9,701,904.50	16,381,691.88
衍生金融资产		-
买入返售金融资产	175,108,535.00	-
应收利息	31,011,888.89	836,266.67
其他应收款	2,510,813.36	52,379,469.67
发放贷款和垫款	800,000,000.00	-
可供出售金融资产	211,298,285.40	638,439,893.10
持有至到期投资		-
长期股权投资	399,050,000.00	92,478,000.00
投资性房地产	25,880,511.20	55,836,130.60
固定资产	4,252,876.93	4,363,499.79
无形资产	7,354,403.07	7,760,094.27
递延所得税资产	9,835,073.56	280,814.33
其他资产	10,999,556.85	16,452,037.23
<b>资产合计</b>	<b>2,463,179,510.35</b>	<b>926,719,535.92</b>

#### 资产负债表(续表)

单位：人民币元

项目	2011 年 12 月 31 日	2010 年 12 月 31 日
<b>负债：</b>	-	-

渤海国际信托有限公司 2011 年度报告摘要

向中央银行借款	-	-
同业及其他金融机构存放款项	-	-
拆入资金	-	-
交易性金融负债	-	-
衍生金融负债	-	-
卖出回购金融资产款	-	-
吸收存款	-	-
应付职工薪酬	41,498,138.03	27,165,386.97
应交税费	78,143,022.95	10,852,718.81
应付利息	-	-
其他应付款	18,651,287.71	8,661,692.01
预计负债	-	-
长期借款	-	-
应付债券	-	-
递延所得税负债	55,173.80	7,858,082.54
其他负债	247,604.74	247,604.74
负债合计	138,595,227.23	54,785,485.07
<b>所有者权益</b>		-
股本	2,000,000,000.00	795,650,000.00
资本公积	168,873,839.08	193,216,145.74
减： 库存股		-
盈余公积	27,264,253.89	-
一般风险准备		-
信托赔偿准备金	24,243,505.00	10,611,378.05
未分配利润	104,202,685.15	-127,543,472.94
所有者权益合计	2,324,584,283.12	871,934,050.85
负债和所有者权益总计	2,463,179,510.35	926,719,535.92

5.1.3 利润表

利润表

单位：人民币元

项目	2011年度	2010年度
一、营业收入	525,672,838.12	222,266,761.12
利息净收入	38,154,979.17	4,530,877.31
利息收入	38,168,312.50	4,530,877.31
利息支出	13,333.33	-
手续费及佣金净收入	452,068,269.20	148,344,121.71
手续费及佣金收入	510,636,340.71	157,099,638.84

渤海国际信托有限公司 2011 年度报告摘要

手续费及佣金支出	58,568,071.51	8,755,517.13
投资收益(损失以“-”号填列)	36,068,477.80	77,481,107.88
其中:对联营企业的投资收益	-	-
公允价值变动收益(损失以“-”号填列)	-1,910,670.58	-8,735,020.34
汇兑收益(损失以“-”号填列)	-2,490.47	-118,996.94
其他业务收入	1,294,273.00	764,671.50
二、营业支出	160,671,995.74	70,168,262.77
营业税金及附加	32,585,115.24	13,614,280.95
业务及管理费	101,236,714.32	63,616,813.78
资产减值损失	25,491,796.78	-8,421,201.36
其他业务成本	1,358,369.40	1,358,369.40
三、营业利润	365,000,842.38	152,098,498.35
加:营业外收入	13,718.55	198,921.76
减:营业外支出	1,460,000.00	5,206,832.75
四、利润总额	363,554,560.93	147,090,587.36
减:所得税费用	90,912,022.00	39,812,716.40
五、净利润(净亏损以“-”号填列)	272,642,538.93	107,277,870.96
六、每股收益:	-	-
基本每股收益	-	-
稀释每股收益	-	-
七、其他综合收益	-24,342,306.66	-189,060,818.34
八、综合收益总额	248,300,232.27	-81,782,947.38

## 5.1.4 所有者权益变动表

## 所有者权益变动表

单位：人民币元

项目	本金额							
	实收资本(股本)	资本公积	库存股	专项储备	盈余公积	信托赔偿准备金	未分配利润	所有者权益合计
一、上年年末余额	795,650,000.00	193,216,145.74	-	-	-	10,715,309.61	-125,568,773.20	874,012,682.15
加：会计政策变更	-	-	-	-	-	-	-	-
前期差错更正	-	-	-	-	-	-103,931.56	-1,974,699.74	-2,078,631.30
二、本年年初余额	795,650,000.00	193,216,145.74	-	-	-	10,611,378.05	-127,543,472.94	871,934,050.85
三、本年增减变动金额	1,204,350,000.00	-24,342,306.66	-	-	27,264,253.89	13,632,126.95	231,746,158.09	1,452,650,232.27
（一）净利润	-	-	-	-	-	-	272,642,538.93	272,642,538.93
（二）其他综合收益	-	-24,342,306.66	-	-	-	-	-	-24,342,306.66
上述（一）和（二）小计	-	-24,342,306.66	-	-	-	-	272,642,538.93	248,300,232.27
（三）所有者投入和减少资本	1,204,350,000.00	-	-	-	-	-	-	1,204,350,000.00
1、所有者投入资本	1,204,350,000.00	-	-	-	-	-	-	1,204,350,000.00
2、股份支付计入所有者权益的金额	-	-	-	-	-	-	-	-
3、其他	-	-	-	-	-	-	-	-
（四）利润分配	-	-	-	-	27,264,253.89	13,632,126.95	-40,896,380.84	-
1、提取盈余公积	-	-	-	-	27,264,253.89	-	-27,264,253.89	-
2. 对所有者（或股东）的分配	-	-	-	-	-	-	-	-
3. 提取信托赔偿金	-	-	-	-	-	13,632,126.95	-13,632,126.95	-
（五）所有者权益内部结转	-	-	-	-	-	-	-	-
1、资本公积转增资本（或股本）	-	-	-	-	-	-	-	-
2、盈余公积转增资本（或股本）	-	-	-	-	-	-	-	-
3、盈余公积弥补亏损	-	-	-	-	-	-	-	-
四、本年年末余额	2,000,000,000.00	168,873,839.08	-	-	27,264,253.89	24,243,505.00	104,202,685.15	2,324,584,283.12

## 5.2 信托资产

### 5.2.1 信托项目资产负债汇总表

信托项目资产负债汇总表

单位：人民币万元

信托资产	2011年12月31日	2010年12月31日	信托负债和信托权益	2011年12月31日	2010年12月31日
信托资产：			信托负债：		
货币资金	79,460.49	434,641.35	交易性金融负债	-	-
拆出资金	-	-	衍生金融负债	-	-
存出保证金	-	-	应付账款	-	-
买入返售金融资产	-	-	应付受托人报酬	0.06	-23.80
交易性金融资产	-	-	应付托管费	-	-
衍生金融资产	-	-	应付受益人收益	12.53	11.16
持有至到期投资	2,400,087.25	846,125.16	其他应付款项	3537.33	501.47
应收账款	-	-	应交税金	-	-
应收利息	-	-	卖出回购金融资产款	-	-
应收股利	-	-	其他负债	-	-
应收票据	-	-	信托负债合计	3549.92	488.83
其他应收款	13.67	25,582.69			
长期应收款	-	-			
长期股权投资	1,483,345.00	1,343,259.98			
发放贷款	6,029,035.92	5,312,588.31			
可供出售金融资产	703,992.95	39,962.88	信托权益：		
投资性房地产	-	-	实收信托	10,663,522.54	7,994,264.04
融资租赁资产	-	-	资本公积	0.00	0.00
固定资产	-	-	损益平准金	0.00	0.00
固定资产清理	-	-	未分配利润	28,862.82	7,407.50
无形资产	-	-	信托权益合计	10,692,385.36	8,001,671.54
长期待摊费用	-	-			
其他资产	-	-			
信托资产总计	10,695,935.28	8,002,160.37	信托负债和信托权益总计	10,695,935.28	8,002,160.37

### 5.2.2 信托项目利润及利润分配汇总表



信托项目利润及利润分配汇总表

单位：人民币万元

项目	2011 年度	2010 年度
一、营业收入	776,767.88	388,133.31
利息收入	555,055.17	320,863.88
投资收入	216,080.69	67,269.36
租赁收入	0	-
其他收入	5,632.02	0.07
二、营业费用	94,991.30	33,843.56
三、营业税金及附加	0.00	-
四、扣除资产损失前的信托利润	681,776.58	354,289.75
减：资产减值损失	0.00	-
五、扣除资产损失后的信托利润	681,776.58	354,289.75
加：期初未分配信托利润	7,407.50	1174.40
六、可供分配的信托利润	689,184.08	355,464.15
减：本期已分配信托利润	660,321.26	348,056.65
七、期末未分配信托利润	28,862.82	7407.50

## 6、会计报表附注

### 6.1 报告年度会计报表编制基准、会计政策、会计估计和核算方法发生的变化

#### 6.1.1 会计报表不符合会计核算基本前提的事项

会计报表无不符合会计核算基本前提的事项。

#### 6.1.2 计提资产减值准备的范围和方法

根据银监发[2004]4号《中国银行业监督管理委员会关于非银行金融机构全面推行资产质量五级分类管理的通知》计提相应的资产减值准备。

#### 6.1.3 金融资产四分类的范围和标准

按投资目的和经济实质对金融资产分成以下四类：以公允价值计量且其变动计入当期损益的金融资产或金融负债，包括交易性金融资产或交易性金融负债、指定为以公允价值计量且其变动计入当期损益的金融资产或金融负债；持有至到期投资；贷款和应收款项；可供出售金融资产。

#### 6.1.4 交易性金融资产核算方法

以公允价值计量且其变动计入当期损益的金融资产或金融负债：按照取得时的公允价值作为初始确认金额，相关的交易费用在发生时计入当期损益。支付的价款中包含已宣告发放的现金股利或债券利息，单独确认为应收项目。持有期间取得的利息或现金股利，确认为投资收益。资产负债表日，将其公允价值变动计入当期损益。

#### 6.1.5 可供出售金融资产核算方法

可供出售金融资产指那些被指定为可供出售的非衍生金融资产，或未划分为贷款和应收款项类投资、持有

至到期投资或以公允价值计量且其变动计入当期损益的金融资产这三类的其他金融资产。在后续计量期间，该类金融资产以公允价值计量。可供出售类金融资产的公允价值变动所带来的未实现收益，在该金融资产被终止确认或发生减值之前，列入资本公积（其他资本公积）。在该金融资产被终止确认或发生减值时，以前计入在资本公积中的累计公允价值变动应转入当期损益。

#### 6.1.6 持有至到期投资核算方法

持有至到期投资是指到期日固定、回收金额固定或可确定，且企业有明确意图和能力持有至到期的非衍生金融资产。持有至到期投资在持有期间应当按照摊余成本和实际利率计算确认利息收入，计入投资收益。实际利率应当在取得持有至到期投资时确定，在该持有至到期投资预期存续期间或适用的更短期间内保持不变。实际利率与票面利率差别较小的，也可按票面利率计算利息收入，计入投资收益。

#### 6.1.7 长期股权投资核算方法

##### 6.1.7.1 长期股权投资的初始计量

(1) 企业合并形成的长期股权投资，按照下列规定确定其初始投资成本：

① 同一控制下的企业合并，合并方以支付现金、转让非现金资产或承担债务方式作为合并对价的，在合并日按照取得被合并方所有者权益账面价值的份额作为长期股权投资的初始投资成本。

合并方以发行权益性证券作为合并对价的，在合并日按照取得被合并方所有者权益账面价值的份额作为长期股权投资的初始投资成本。

② 非同一控制下的企业合并，购买方在购买日按照《企业会计准则第 20 号—企业合并》确定的合并成本作为长期股权投资的初始投资成本。

(2) 除企业合并形成的长期股权投资以外，其他方式取得的长期股权投资，按照下列规定确定其初始投资成本：

① 以支付现金取得的长期股权投资，按照实际支付的购买价款作为初始投资成本。初始投资成本包括与取得长期股权投资直接相关的费用、税金及其他必要支出。

② 以发行权益性证券取得长期股权投资，按照发行权益性证券的公允价值作为初始投资成本。

③ 投资者投入的长期股权投资，按照投资合同或协议约定的价值作为初始投资成本。

④ 通过非货币性资产交换取得的长期股权投资，其初始投资成本按照《企业会计准则第 7 号—非货币性资产交换》确定。

⑤ 通过债务重组取得的长期股权投资，其初始投资成本按照《企业会计准则第 12 号—债务重组》确定。

##### 6.1.7.2 长期股权投资的核算

对被投资单位具有共同控制或重大影响的长期股权投资，采用权益法核算；能够对被投资单位实施控制的长期股权投资以及对被投资单位不具有共同控制或重大影响，并且在活跃市场中没有报价、公允价值不能可靠计量的长期股权投资采用成本法核算。

#### 6.1.8 投资性房地产核算方法

##### 6.1.8.1 初始计量

投资性房地产按照成本进行初始计量。

(1) 外购投资性房地产的成本，包括购买价款、相关税费和可直接归属于该资产的其他支出。

(2) 自行建造投资性房地产的成本，由建造该项资产达到预定可使用状态前所发生的必要支出构成。

(3) 以其他方式取得的投资性房地产的成本，按照相关会计准则的规定确定。

##### 6.1.8.2 后续计量

公司期末采用成本模式对投资性房地产进行后续计量。

##### 6.1.8.3 折旧或摊销

采用成本模式计量投资性房地产，采用与固定资产和无形资产相同方法计提折旧或进行摊销。

##### 6.1.8.4 减值的处理

公司期末对采用成本模式计量的投资性房地产逐项进行检查，如果其可收回金额低于账面价值，则按单项投资性房地产可收回金额低于其账面价值的差额，计提减值准备。减值准备一经计提，不予转回。

6.1.9 固定资产计价和折旧方法

6.1.9.1 固定资产的确认标准：固定资产是指同时具有下列特征的有形资产：

- (1) 为生产商品、提供劳务、出租或经营管理而持有的。
- (2) 使用寿命超过一个会计年度。

6.1.9.2 固定资产按实际成本进行初始计量。

- (1) 投资者投入固定资产的成本，按照投资合同或协议约定的价值确定。
- (2) 非货币性资产交换、债务重组、企业合并和融资租赁取得的固定资产的成本，分别按照《企业会计准则第 7 号—非货币性资产交换》、《企业会计准则第 12 号—债务重组》、《企业会计准则第 20 号—企业合并》和《企业会计准则第 21 号—租赁》确定。

6.1.9.3 固定资产的折旧方法

公司固定资产折旧采用平均年限法，并按固定资产原价，估计经济使用年限和估计残值率，分类别确定折旧。

表 6.1.9.3

固定资产类别	估计经济折旧年限	预计残值率(%)	年折旧率(%)
房屋及建筑物	20—40 年	5	2.38—4.75
运输设备	5 年	5	19
电子设备	5 年	5	19
机器设备	5 年	5	19
办公家具	5 年	5	19

对已计提减值准备的固定资产在计提折旧时，按该项固定资产的账面价值，即固定资产原值减去累计折旧和已计提的减值准备以及尚可使用年限重新计算确定折旧率和折旧额。

6.1.9.4 固定资产减值准备的确认标准和计提方法

年末公司对由于市价持续下跌、技术陈旧、损坏、长期闲置等原因导致固定资产可收回金额低于其账面价值，按单项固定资产可收回金额低于其账面价值的差额，计提固定资产减值准备。

对长期闲置不用，在可预见的未来不会再使用，且已无转让价值的；或由于技术进步原因，已不可使用的固定资产；或虽可使用，但使用后产生大量不合格品的；或已遭毁损，不再具有使用价值和转让价值及其它实质上不能再给企业带来经济利益的固定资产，全额计提减值准备。固定资产减值准备一经计提，不予转回。

6.1.10 无形资产计价及摊销政策

6.1.10.1 无形资产的计价

无形资产按其成本作为入帐价值。内部研究开发项目研究阶段支出，于发生时计入当期损益。内部研究开发项目开发阶段的支出，同时满足下列条件的，确认为无形资产：

- (1) 完成该无形资产以使其能够使用或出售在技术上具有可行性。
- (2) 具有完成该无形资产并使用或出售的意图。
- (3) 无形资产产生经济利益的方式，包括能够证明运用该无形资产生产的产品存在市场或无形资产自身存在市场，无形资产将在内部使用的，可证明其有用性。
- (4) 有足够的技术、财务资源和其他资源支持，以完成该无形资产的开发并有能力使用或出售该无形资产。
- (5) 归属于该无形资产开发阶段的支出能够可靠地计量。

6.1.10.2 无形资产的摊销

使用寿命有限的无形资产采用直线法按预计使用年限、合同规定的受益年限和法律规定的有效年限三者中最短者分期摊销，按其受益对象分别计入相关资产成本和当期损益。使用寿命不确定的无形资产不予摊销，但在每个会计期末进行减值测试。

6.1.10.3 无形资产减值准备的确认标准和计提方法

期末对无形资产逐项进行检查，当存在以下减值迹象时估计其可收回金额，按可收回金额低于账面价值的差额计提无形资产减值准备：

- (1) 已被其他新技术等所替代，使其为企业创造经济利益的能力受到重大不利影响。
- (2) 某项无形资产的市价在当期大幅下降，在剩余摊销年限内预期不会恢复。
- (3) 某项无形资产已超过法律保护期限，但仍然具有部分使用价值。
- (4) 其他足以证明某项无形资产实质上已经发生了减值的情形。

无形资产减值准备一经计提，不予转回。

#### 6.1.11 长期应收款的核算方法

无。

#### 6.1.12 长期待摊费用的摊销政策

长期待摊费用主要包括长期预付租金、长期预付租赁费、经营租赁方式租入的固定资产改良支出等。长期待摊费用在受益期限内采用实际利率法摊销。

#### 6.1.13 合并会计报表的编制方法

合并财务报表的合并范围以控制为基础加以确定。公司直接或通过子公司间接拥有被投资单位半数以上的表决权，表明公司能够控制被投资单位，将该被投资单位认定为子公司，纳入合并财务报表的合并范围。但是有证据表明公司不能控制被投资单位的除外。公司拥有被投资单位半数或以下的表决权，满足以下条件之一的，视为公司能够控制被投资单位，将该被投资单位认定为子公司，纳入合并财务报表的合并范围；但是有证据表明公司不能控制被投资单位的除外：通过与被投资单位其他投资者之间的协议，拥有被投资单位半数以上的表决权；根据公司章程或协议，有权决定被投资单位的财务和经营政策；有权任免被投资单位的董事会或类似机构的多数成员；在被投资单位的董事会或类似机构占多数表决权。

合并财务报表以公司和其子公司的财务报表为基础，根据其他有关资料，对子公司的长期股权投资按照权益法调整后由公司编制。

合并资产负债表以公司和子公司的资产负债表为基础，在抵销公司与子公司、子公司相互之间发生的内部交易对合并资产负债表的影响后由公司合并编制。公司对子公司的长期股权投资与公司在子公司所有者权益中所享有的份额相互抵销，同时抵销相应的长期股权投资减值准备。各子公司之间的长期股权投资以及子公司对公司的长期股权投资，比照此规定将长期股权投资的余额与其对应的子公司或公司所有者权益中所享有的份额相互抵销。公司与子公司、子公司相互之间的债权与债务项目相互抵销，同时抵销应收款项的坏账准备和债券投资的减值准备。公司与子公司、子公司相互之间的债券投资与应付债券相互抵销后，产生的差额计入投资收益项目。公司与子公司、子公司相互之间销售商品(或提供劳务，下同)或其他方式形成的存货、固定资产、工程物资、在建工程、无形资产等所包含的未实现内部销售损益抵销。对存货、固定资产、工程物资、在建工程和无形资产等计提的跌价准备或减值准备与未实现内部销售损益相关的部分抵销。子公司所有者权益中不属于公司的份额，作为少数股东权益。

合并利润表以公司和子公司的利润表为基础，在抵销公司与子公司、子公司相互之间发生的内部交易对合并利润表的影响后由公司合并编制。公司与子公司、子公司相互之间销售商品所产生的营业收入和营业成本抵销。公司与子公司、子公司相互之间销售商品，期末全部实现对外销售的，将购买方的营业成本与销售方的营业收入相互抵销。公司与子公司、子公司相互之间销售商品，期末未实现对外销售而形成存货、固定资产、工程物资、在建工程、无形资产等资产的，在抵销销售商品的营业成本和营业收入的同时，将各项资产所包含的未实现内部销售损益予以抵销。公司与子公司、子公司相互之间持有对方债券所产生的投资收益，与其相对应的发行方利息费用相互抵销。公司对子公司、子公司相互之间持有对方长期股权投资的投资收益，与对方当期净利润相互抵销。公司与子公司、子公司相互之间发生的其他内部交易对合并利润表的影响抵销。子公司当期净损益中属于少数股东权益的份额，在合并利润表净利润项目下以“少数股东损益”项目列示。

#### 6.1.14 收入确认原则和方法

销售商品收入同时满足下列条件的，才能予以确认：企业已将商品所有权上的主要风险和报酬转移给购货方；企业既没有保留通常与所有权相联系的继续管理权，也没有对已售出的商品实施有效控制；收入的金额能够可靠计量；相关经济利益很可能流入企业；相关的、已发生的或将发生的成本能够可靠计量。

提供劳务收入，企业在资产负债表日提供劳务交易的结果能够可靠估计的，应当按照完工百分比法确认提

供劳务收入。完工百分比法，是指按照提供劳务交易的完工进度确认收入与费用的方法。提供劳务交易的结果能够可靠估计，是指同时具备以下条件：收入的金额能够可靠计量；相关的经济利益很可能流入企业；交易的完工进度能够可靠确定；交易中已发生的和将发生的成本能够可靠计量。企业确定提供劳务交易的完工进度，可以选用下列方法：已完工作的计量；已经提供的劳务占应提供的劳务总量的比例；已发生的成本占估计总成本的比例。

让渡资产使用权收入，让渡资产使用权收入包括利息收入、使用费收入和现金股利收入。让渡资产使用权收入同时满足下列条件，才能予以确认：相关经济利益很可能流入企业；收入金额能够可靠计量。企业应当分别下列情况确定让渡资产使用权收入金额：利息收入金额，按照他人使用本企业货币资金时间和实际利率计算确定；使用费收入金额，按照有关合同或协议约定的收费时间和方法计算确定；现金股利收入金额，按照被投资单位宣告的现金股利分配方案和持股比例计算确定。

利息收入金额，按照他人使用本企业货币资金的时间和实际利率计算确定。使用费收入金额，按照有关合同或协议约定的收费时间和方法计算确定。

6.1.15 所得税的会计处理方法

本公司所得税的会计处理采用资产负债表债务法核算。

6.1.16 信托报酬确认原则和方法

在与信托业务相关的经济利益能够流入、收入的金额能够可靠计量的情况下，按有关合同、协议规定的时间和方式确认收入的实现。

6.2 或有事项说明

公司本年无对外担保及其他或有事项。

6.3 重要资产转让及其出售的说明

公司本年无重要资产转让及其出售情况。

6.4 会计报表中重要项目的明细资料

6.4.1 披露自营资产经营情况

6.4.1.1 按信用风险五级分类结果披露信用风险资产的期初数、期末数

表 6.4.1.1 (单位：人民币万元)

信用风险资产五级分类	正常类	关注类	次级类	可疑类	损失类	信用风险资产合计	不良合计	不良率(%)
期初数	9,472.00	-	-	-	2,230.00	11,702.00	2,230.00	19.06
期末数	178,479.00	-	-	-	1.00	178,480.00	1.00	0.0006

注：不良资产合计=次级类+可疑类+损失类

6.4.1.2 各项资产减值损失准备的期初、本期计提、本期转回、本期核销、期末数

表 6.4.1.2 (单位：人民币万元)

	期初数	本期计提	本期转回	本期核销	期末数
贷款损失准备	2,228.90	-367.20	367.20	2,228.90	0
一般准备	2,228.90	-367.20	367.20	2,228.90	0
专项准备	-	-	-	-	-
其他资产减值准备	250.81	506.65	-	-	757.46
可供出售金融资产减值准备	-	-	-	-	-
持有至到期投资减值准备	-	-	-	-	-
长期股权投资减值准备	-	-	-	-	-

渤海国际信托有限公司 2011 年度报告摘要

坏账准备	1.30	-	-	-	1.30
投资性房地产减值准备	-	2,859.72	-	-	2,859.72

6.4.1.3 按照投资品种分类，分别披露固有业务股票投资、基金投资、债券投资、股权投资等投资业务的期初数、期末数

表 6.4.1.3 (单位：人民币万元)

项目	自营股票	基金	债券	长期股权投资	银行理财产品	合计
期初数	21,837.51	590.31	16,054.34	9,247.80	27,000.00	74,729.96
期末数	850.99	119.20	29,640.68	39,905.00	0	70,515.87

6.4.1.4 按投资入股金额排序，前五名的自营长期股权投资的企业名称、占被投资企业权益的比例、主要经营活动及投资收益情况等。(从大到小顺序排列)

表 6.4.1.4 (单位：人民币万元)

企业名称	占被投资企业权益的比例 (%)	主要经营活动	投资损益
东方基金管理有限责任公司	18.00	发起设立基金，基金管理，法律、法规允许和中国证监会核准的其他业务	0
国都证券有限责任公司	2.95	代理交易服务 (A 股、B 股、国债和企业债及回购、封闭式基金、开放式基金、权证)、理财规划服务、期货中间介绍业务等	0

注：投资损益是指按照企业会计准则规定，核算股权投资确认损益并计入披露年度利润表的金额。

6.4.1.5 前五名的自营贷款的企业名称、占贷款总额的比例和还款情况等 (从贷款金额大到小顺序排列)

表 6.4.1.5

企业名称	占贷款总额的比例	还款情况
1. 宁波君安控股有限公司	100%	尚未到期

6.4.1.6 表外业务的期初数、期末数；按照代理业务、担保业务和其他类型表外业务分别披露

表 6.4.1.6

表外业务	期初数	期末数
担保业务	-	-
代理业务 (委托业务)	-	-
其他	-	-
合计	-	-

注：代理业务主要反映因客观原因应规范而尚未完成规范的历史遗留委托业务，包括委托贷款和委托投资。无其他表外业务。

6.4.1.7 公司当年的收入结构 (母公司口径、并表口径同时披露)。

表 6.4.1.7 (单位：人民币万元)

收入结构	金额	占比 (%)
手续费及佣金收入	51,063.63	87.40
其中：信托手续费收入	47,612.11	81.49
投资银行业务收入	3,451.52	5.91

利息收入	3,816.83	6.53
其他业务收入	129.43	0.22
其中：计入信托业务收入部分	-	-
投资收益	3,606.85	6.17
其中：股权投资收益	-	5.68
证券投资收益	3,606.85	0.50
其他投资收益	-	-
公允价值变动收益	-191.07	-0.32
营业外收入	1.37	-
收入合计	58,427.04	100.00

## 6.4.2 披露信托财产管理情况

## 6.4.2.1 信托资产的期初数、期末数。

表 6.4.2.1 (单位：人民币万元)

信托资产	期初数	期末数
集合	456,675	1,072,657
单一	6,790,329	8,972,819
财产权	747,260	650,459
合计	7,994,264	10,695,935

6.4.2.1.1 主动管理型信托业务的信托资产期初数、期末数。分证券投资、股权投资、融资、事务管理类分别披露。

表 6.4.2.1.1 (单位：人民币万元)

主动管理型信托资产	期初数	期末数
证券投资类	-	-
股权投资类	389,920	605,970
融资类	1,732,940	6,740,962
事务管理类	-	50,000
合计	2,122,860	7,396,932

6.4.2.1.2 被动管理型信托业务的信托资产期初数、期末数。分证券投资、股权投资、融资、事务管理类分别披露。

表 6.4.2.1.2 (单位：人民币万元)

被动管理型信托资产	期初数	期末数
证券投资类	40,546	583,993

渤海国际信托有限公司 2011 年度报告摘要

股权投资类	37,305	877,375
融资类	5,142,953	1,225,700
事务管理类	650,600	611,935
合计	5,871,404	3,299,003

6.4.2.2 本年度已清算结束的信托项目个数、实收信托合计金额、加权平均实际年化收益率。

6.4.2.2.1 本年度已清算结束的集合类、单一类资金信托项目和财产管理类信托项目个数、实收信托金额、加权平均实际年化收益率。

表 6.4.2.2.1 (单位: 人民币万元)

已清算结束信托项目	项目个数	实收信托合计金额	加权平均实际年化收益率
集合类	8	182,720	8.99%
单一类	125	12,044,653	5.88%
财产管理类	6	285,660	8.24%

注: 收益率是指信托项目清算后, 给受益人赚取的 actual 收益水平。加权平均实际年化收益率=(信托项目 1 的实际年化收益率×信托项目 1 的实收信托+信托项目 2 的实际年化收益率×信托项目 2 的实收信托+...信托项目 n 的实际年化收益率×信托项目 n 的实收信托)/(信托项目 1 的实收信托+信托项目 2 的实收信托+...信托项目 n 的实收信托)×100%

6.4.2.2.2 本年度已清算结束的主动管理型信托项目个数、实收信托合计金额、加权平均实际年化收益率。分证券投资、股权投资、融资、事务管理类分别计算并披露。

表 6.4.2.2.2 (单位: 人民币万元)

已清算结束信托项目	项目个数	实收信托合计金额	加权平均实际年化信托报酬率	加权平均实际年化收益率
证券投资类	-	-	-	-
股权投资类	3	16,980	1.67%	7.48%
融资类	68	1,693,797	0.71%	5.78%
事务管理类	-	-	-	-

注: 加权平均实际年化信托报酬率=(信托项目 1 的实际年化信托报酬率×信托项目 1 的实收信托+信托项目 2 的实际年化信托报酬率×信托项目 2 的实收信托+...信托项目 n 的实际年化信托报酬率×信托项目 n 的实收信托)/(信托项目 1 的实收信托+信托项目 2 的实收信托+...信托项目 n 的实收信托)×100%

6.4.2.2.3 本年度已清算结束的被动管理型信托项目个数、实收信托合计金额、加权平均实际年化收益率。分证券投资、股权投资、融资、事务管理类分别计算并披露。

表 6.4.2.2.3 (单位: 人民币万元)

已清算结束信托项目	项目个数	实收信托合计金额	加权平均实际年化信托报酬率	加权平均实际年化收益率
证券投资类	2	5,443,861	0.10%	2.90%
股权投资类	1	69,660	0.30%	12.00%
融资类	55	2,590,826	0.25%	5.57%



渤海国际信托有限公司 2011 年度报告摘要

事务管理类	10	2,697,909	0.33%	5.53%
-------	----	-----------	-------	-------

6.4.2.3 本年度新增的集合类、单一类和财产管理类信托项目个数、实收信托合计金额。

表 6.4.2.3 (单位: 人民币万元)

新增信托项目	项目个数	实收信托合计金额
集合类	28	798,702
单一类	256	14,195,838
财产管理类	7	188,750
新增合计	291	15,183,290
其中: 主动管理型	272	6,934,860
被动管理型	19	8,248,430

注: 本年新增信托项目指在本报告年度内累计新增的信托项目个数和金额。包含本年度新增并于本年度内结束的项目和本年度新增至报告期末仍在持续管理的信托项目。

6.4.2.4 信托业务创新成果和特色业务有关情况。

无

6.4.2.5 本公司履行受托人义务情况及因本公司自身责任而导致的信托财产损失情况(合计金额、原因等)。

在本信托年度, 我公司作为受托人, 严格遵守《信托法》、《信托公司管理办法》等法律法规以及公司规章制度, 每一信托项目分别开立了信托财产专用账户, 对不同的信托资产单独进行管理和核算, 我公司管理的信托资产与固有资产由不同的部门和人员分别进行管理, 信息隔离; 同时, 我公司始终坚持诚实、信用、谨慎、有效管理的原则, 牢固树立风险管理的理念, 严格按照《信托合同》中约定的管理方式、权限, 忠实地为委托人管理、运用及处分信托财产, 保证了信托财产的安全完整和受益人的最大利益。

截至目前, 我公司无信托财产损失情况的发生。

6.5 关联方关系及其交易的披露

6.5.1 关联交易方的数量、关联交易的总金额及关联交易的定价政策等。

表 6.5.1 (单位: 人民币万元)

	关联交易方数量	关联交易金额	定价政策
合计	14	1,395,263	公平的协议价格

注: “关联交易”定义应以《公司法》和《企业会计准则第 36 号—关联方披露》有关规定为准。

6.5.2 关联交易方与本公司的关系性质、关联交易方的名称、法定代表人、注册地址、注册资本及主营业务等

表 6.5.2

关系性质	关联方名称	法定代表人	注册地址	注册资本(万元)	主营业务
实际控制人	海航集团有限公司	陈峰	海口市海秀路 29 号海航发展大厦	627180	航空运输及机场的投资与管理; 酒店及高尔夫球场的投资与管理; 信息技术服务; 飞机及航材进出口贸易; 能源、交通、新

渤海国际信托有限公司 2011 年度报告摘要

					技术、新材料的投资开发及股权运作；境内劳务及商务服务中介代理。（凡需行政许可的项目凭许可证经营）
同一控制	海航易生控股有限公司	刘江涛	海南省海口市海秀路 29 号海航大厦 18 层	12000	消费信息、经济信息的采集和提供，投资管理，消费卡，权益卡业务及其配套业务，网络销售及配套业务，电子、机电、通讯设备、仪器仪表、五金交电、办公用品、建筑装饰材料、日用百货、计算机零配件的批发与零售，广告发布与媒介代理，旅游差旅规划服务，房地产开发与销售业务等
股东	海航资本控股有限公司	刘小勇	海南省海口市海秀路 29 号	630435	企业资产重组、购并及项目策划，财务顾问中介服务，信息咨询服务，交通能源新技术、新材料的投资开发，航空器材的销售及租赁业务，建筑材料、酒店管理，游艇码头设施投资。（凡需行政许可的项目凭许可证经营）
同一控制	海航旅业控股（集团）有限公司	张岭	海口市海秀路海航发展大厦	125000	酒店项目开发、管理；旅游项目投资和管理；装饰装修工程；建筑材料；家用电器、电子产品、通讯设备的销售。（凡需行政许可的项目凭许可证经营）
同一股东	大新华物流控股（集团）有限公司	贾鸿祥	上海市浦东新区浦东南路 588 号 13、14 层	909980	普通货物运输；货运仓储；商务咨询；寄递服务（信件及其它具有信件性质的物品除外）；国际海上运输代理服务；国际公路运输代理服务，国际航线或香港、澳门、台湾航线的航口货运销售代理业务（危险品除外）；对外投资。（涉及行政许

					可经营的凭许可证经营)
同一控制	北京首都航空有限公司	胡明波	北京市顺义区后沙峪镇吉祥工业区 5-1 号	77650	许可经营项目：国际、国内商务旅游包机及货运业务；公务机出租飞行、医疗救护飞行（不含诊疗活动）；航空器代管和直升机引航作业业务；保险兼业代理。 一般经营项目：销售工艺美术品；货物进出口。
同一股东	扬子江投资控股有限公司	高洋	西安市南二环西段 5 号捷瑞大厦 16 层	50000	航空运输及机场的投资；酒店及高尔夫球场的投资与管理；能源及交通新技术、新材料的投资；旅游项目开发；经济信息咨询（金融、证券、期货、基金除外）；五金交电、化工产品（危险品除外）、建筑材料、水产品、土特产的销售。（以上经营范围凡涉及许可证管理的，凭许可证并在有效期内经营）
股东	海航酒店控股集团有限公司	张翼	上海市浦东新区金湘路 333 号 1011 室	123957.89	实业投资，酒店经营，酒店管理，酒店用品采购，旅游资源项目开发。 【企业经营涉及行政许可的，凭许可证件经营】
同一控制	海航商业控股有限公司	张翼	北京市顺义区南法信镇府前街 12 号 207 室	178000	项目投资及投资管理；货物进出口、技术进出口、代理进出口；专业承包；技术开发、技术咨询、技术服务、技术转让；设备租赁（汽车除外）；销售服装鞋帽、五金交电、日用杂品、文化体育用品、日用百货、珠宝首饰、针纺织品。
同一控制	海航航空控股有限公司	王英明	海口市海秀路 29 号海航发展大厦	705000	航空运输相关项目的投资管理；资本运营管理、资产受托管理、候机楼服务和经营管理。（凡需行政许可的项目凭许可证

					经营)
同一控制	上海大新华 航运发展有 限公司	李忠	浦东新区洋山 保税港区业盛 路 188 号 A 楼 414 室	60000	国内沿海、长江中下游及 珠江水系普通货船运输 (凭许可证), 船舶运输 专业技术领域内的技术 咨询。【企业经营涉及行 政许可的, 凭许可证件经 营】
同一控制	海航国际旅 游岛开发建 设(集团)有 限公司	李爱国	海南洋浦保税 港区贸易物流 大厦 302 房	450000	商业、酒店及高尔夫球场的 投资与管理; 能源、交 通、新技术、新材料的投 资开发及股权运作; 旅游 项目开发; 农业项目开 发; 投资咨询服务。
同一控制	海南海岛商 业管理有限 公司	许献红	海口市蓝天路 168 号二楼 202-5 房	25000	商业项目开发、旅游项目 开发、经营管理咨询; 装 修; 服装制造; 建筑材料、 家用电器、电子产品、通 信设备的销售。(凡需行 政许可的项目凭许可证 经营)
同一控制	天津渤海租 赁有限公司	李铁民	天津空港物流 加工区西三道 166 号 A2-48 室	626085	企业资产重组、购并及项 目策划; 财务顾问; 信息 咨询服务; 交通、能源、 新技术、新材料的投资; 酒店管理; 游艇码头设施 投资; 租赁、信托行业投 资; 公共设施、房屋、基 础设施、各种先进或适用 的生产设备、通信设备、 科研设备、检验检测设 备、工程机械、交通运输 工具(包括飞机、汽车、 船舶)等设备及其附带技 术的融资租赁业务; 租赁 交易咨询和担保业务; 经 商务部批准的其他业务。

## 6.5.3 逐笔披露本公司与关联方的重大交易事项

6.5.3.1 固有与关联方交易情况: 贷款、投资、租赁、应收账款担保、其他方式等期初汇总数、本期借方和贷方发生额汇总数、期末汇总数

表 6.5.3.1 (单位: 人民币万元)

固有与关联方关联交易
------------

	期初数	借方发生额	贷方发生额	期末数
贷款	-	-	-	-
投资	-	-	-	-
租赁	-	-	-	-
担保	-	-	-	-
应收账款	-	-	-	-
其他	-	-	-	-
合计	-	-	-	-

6.5.3.2 信托与关联方交易情况：贷款、投资、租赁、应收账款、担保、其他方式等期初汇总数、本期借方和贷方发生额汇总数、期末汇总数

表 6.5.3.2 (单位：人民币万元)

信托与关联方关联交易				
	期初数	借方发生额	贷方发生额	期末数
贷款	589,818	1,025,331	552,418	1,062,731
投资	31,000	124,360	-	155,360
租赁	-	-	-	-
担保	-	-	-	-
应收账款	-	-	-	-
其他	177,172	-	-	177,172
合计	797,990	1,149,691	552,418	1,395,263

6.5.3.3 信托公司自有资金运用于自己管理的信托项目(固信交易)、信托公司管理的信托项目之间的相互(信信交易)交易金额，包括余额和本报告年度的发生额

6.5.3.3.1 固有与信托财产之间的交易金额期初汇总数、本期发生额汇总数、期末汇总数

表 6.5.3.3.1

固有财产与信托财产相互交易			
	期初数	本期发生额	期末数
合计	-	-	-

注：以自有资金投资公司自己管理的信托项目受益权，或购买自己管理的信托项目的信托资产均应纳入统计披露范围。

6.5.3.3.2 信托项目之间的交易金额期初汇总数、本期发生额汇总数、期末汇总数

表 6.5.3.3.2

信托资产与信托财产相互交易			
	期初数	本期发生额	期末数
合计	-	-	-

注：以公司受托管理的一个信托项目的资金购买自己管理的另一个信托项目的受益权或信托项下资产均应纳入统计披露范围。

6.5.4 逐笔披露关联方逾期未偿还本公司资金的详细情况以及本公司为关联方担保发生或即将发生垫款的详细情况

无。

#### 6.6 会计制度的披露

固有业务及信托业务均执行 2006 年财政部颁布的《企业会计准则》。

### 7、 财务情况说明书

#### 7.1 利润实现和分配情况（母公司口径和并表口径同时披露）

经中磊会计师事务所有限责任公司审计后，我公司 2011 年实现利润总额 36,355.46 万元，扣除所得税 9,091.20 万元，净利润 27,264.25 万元，根据《信托公司管理办法》及公司章程规定，提取 5% 信托赔偿准备金 1,363.21 万元，根据《公司法》提取法定盈余公积金 2,726.43 万元，可供股东分配的利润为 10,420.27 万元。

#### 7.2 主要财务指标（母公司口径和并表口径同时披露）

表 7.2

指标名称	指标值（%）
资本利润率	17.06%
加权年化信托报酬率	0.51%
人均净利润	332.49 万元

注：资本利润率=净利润/所有者权益平均余额×100%

加权年化信托报酬率=(信托项目 1 的实际年化信托报酬率×信托项目 1 的实收信托+信托项目 2 的实际年化信托报酬率×信托项目 2 的实收信托+…信托项目 n 的实际年化信托报酬率×信托项目 n 的实收信托)/(信托项目 1 的实收信托+信托项目 2 的实收信托+…信托项目 n 的实收信托)×100%

人均净利润=净利润/平均人数

平均值采取年初、年末余额简单平均法。公式为：a(平均)=(年初数+年末数)/2

#### 7.3 对本公司财务状况、经营成果有重大影响的其他事项。

无。

### 8、 特别事项简要揭示

8.1 前五名股东报告期内变动情况及原因

根据公司发展战略需要，6月27日，海航资本控股有限公司对公司增资120435万元，持股60.22%，成为公司第一大股东。

8.2 董事、监事及高级管理人员变动情况及原因

6月21日，公司续聘陈日进、杜斌国为公司独立董事。12月11日，金平不再担任公司董事长，选举杨健担任公司董事长，不再担任总裁职务；聘任郑宏为公司总裁，相关高管任职资格已报监管部门审核。12月27日，聘任李熙玉为公司常务副总裁，不再担任副总裁职务。

8.3 公司的重大未决诉讼事项

无。

8.4 会计师事务所未出具有保留意见、否定意见或无法表示意见的审计报告。

8.5 公司及其董事、监事和高级管理人员受到处罚的情况

公司及其董事、监事和高级管理人员年内未受到任何处罚。

8.6 银监会及其派出机构对公司检查后提出整改意见的，应简单说明整改情况

报告期内，中国银监会河北监管局对公司进行多次现场检查和专项业务检查，公司对此高度重视积极配合，组织相关部门人员，认真学习监管意见，及时制订切实可行的整改措施并予以贯彻落实，切实防范信政合作、中长期贷款和房地产信托业务风险。

8.7 本年度重大事项临时报告的简要内容、披露时间、所披露的媒体及其版面

2011年6月27日，海航资本控股有限公司对公司增资120435万元并完成工商变更登记，公司注册资本达到20亿元。公司于2011年7月4日在指定信息披露媒体《金融时报》第7版对公司注册资本及股东变更信息进行了公开披露。

8.8 银监会及其省级派出机构认定的其他有必要让客户及相关利益人了解的重要信息

无。

**9、公司监事会意见**

监事会认为，本报告期内，公司决策程序合法，内部控制制度较为完善，没有发现公司高级管理人员在执行公司职务时有违法违规和损害公司及股东利益的行为。公司财务报告真实地反映了公司的财务状况和经营成果。